

الدليل الإرشادي

لمعهد الدراسات والخدمات الاستشارية

بِسْمِ اللَّهِ الرَّحْمَنِ الرَّحِيمِ

قائمة المحتويات

صفحة	
4	كلمة صاحب السمو الملكي أمير منطقة الباحة
5	كلمة سعادة مدير الجامعة
6	كلمة سعادة وكيل الجامعة للدراسات العليا والبحث العلمي
7	كلمة سعادة وكيل المعهد
8	مقدمة
8	نشأة المعهد
9	أهمية المعهد
9	مبررات إنشاء المعهد
10	الرؤية
10	الرسالة
10	الأهداف
10	القيم
11	مجلس معهد الدراسات والخدمات الاستشارية
12	الشراكة مع المجتمع
12	الاستشارات
13	البحوث والدراسات
14	الخدمات
14	البنية الأساسية للمعهد
15	الهيكل التنظيمي
16	وحدة التسويق والإعلان
17	وحدة الكراسي العلمية ومراكز التميز البحثي
18	وحدة الاستشارات
19	وحدة الأبحاث والدراسات والإشراف العلمي والأكاديمي
20	وحدة العقود والاتفاقيات
21	وحدة الجودة
22	وحدة الشؤون المالية والإدارية
23	وحدة البوابة الالكترونية
24	بيانات التواصل



بقلم / صاحب السمو الملكي الأمير
مشاري بن سعود بن عبد العزيز

أمير منطقة الباحة

الحمد لله رب العالمين والصلاة والسلام
على سيد المرسلين وبعد ،،،،،،،،

إن تأسيس معهد بالجامعة يعنى
بالدراسات والخدمات الاستشارية يمثل خطوة
عملية نحو مساهمة الجامعة في تقديم الآراء
والمقترحات التي ينعكس نفعها على الصالح
العام والإسهام في خدمة قضايا المجتمع وإبداء
المشورة حيال جوانب التنمية والتخطيط كون
الجامعة شريك في منظومة سجل العطاء الوطني
بما تملكه من كوادرات أكاديمية وخبرات
علمية من شأنها التفاعل مع متطلبات المجتمع
وتقديم الخدمات والبحوث العلمية ولعل إنشاء
هذا المعهد يكون بوابة نحو المجتمع والإدارات
الحكومية ويمنح الجامعة فرصة المشاركة
والانفتاح على العطاء الميداني وتطبيقاته مما
سيثري التجربة لدى الطرفين وبلوغ الأهداف

المنشودة نحو نتائج مميزة لما فيه ارتقاء المنطقة وتبني الأفكار المميزة وهذا ما نتطلع له من الجامعة ضمن
رسالتها نحو التعليم والمجتمع.

وإننا إذ نقدر هذه الخطوة الطيبة للجامعة لندرجو أن يحقق المعهد غاياته التي تأسس لأجلها كما
ندعو الجميع من جهات حكومية ومؤسسات ذات نشاط اجتماعي التفاعل مع المعهد والاستفادة من
الخبرات التي يقدمها راجين للقائمين عليه والجامعة دوام التوفيق ،،،،،،،،

كلمة سعادة مدير الجامعة



الحمد لله والصلاة والسلام على رسول الله صلى الله عليه وسلم وعلى آله وصحبه وسلم .. ثم أما بعد ، ، ،
إن الدور الذي تقوم به المؤسسات الجامعية لا يهتم بالجوانب التعليمية فحسب، ولكن يمتد هذا الدور إلى الاضطلاع بالبحث العلمي خاصة البحث العلمي المرتبط بحاجات الجامعة والمجتمع، فالعلاقة الارتباطية بين البحث العلمي واحتياجات المجتمع علاقة ارتباطية قوية، وهذا ما أوجد الوظيفة الثالثة للجامعة والمتمثلة في خدمة المجتمع، كل هذه الوظائف تتفاعل فيما بينها من أجل تحقيق أهداف وطموحات المجتمع، وبالتالي المساهمة بشكل مباشر أو غير مباشر في تحقيق أهداف التنمية الشاملة التي ينشدها.

وجامعة الباحة كواحدة من جامعات المملكة تضع في اعتبارها أهمية تحقيق التطور النوعي في أداء كافة مؤسسات مجتمع منطقة الباحة، وذلك من خلال تسخير كافة امكانيات الجامعة البشرية والمادية لتحقيق آمال وطموحات المنطقة، ومواجهة احتياجاتها. ولتحقيق هذا التطور تم انشاء معهد الدراسات والخدمات الاستشارية، الذي يهدف في الأساس إلى تحقيق التواصل الفعال بين الجامعة والمجتمع، وتلبية احتياجات المجتمع ومواجهة القضايا والمشكلات التي تعترض طريق التنمية بالوسائل والطرق العلمية، كما أن المعهد يعد الجهة التي تحقق الاستثمار الأمثل في رأس مال الجامعة الفكري وتوظيفه في اتجاه تحقيق آمال وطموحات المنطقة.

وتأكيداً على أهمية التسويق للمعهد وتحقيق أهدافه واكتساب ثقة المجتمع به وبخدماته كان التوجه لإعداد هذا الدليل كأداة يمكن بواسطتها نشر ثقافة وأهداف المعهد والإمكانيات البشرية والمادية المتاحة التي يمكن استغلالها والاستثمار فيها أفضل استثمار بما يحقق طموحات الجامعة والمجتمع على حدٍ سواء. وفي النهاية لا يسعني إلا أن أتوجه بالشكر والامتنان إلى أصحاب السعادة القائمين على شؤون المعهد والدعاء لهم بالتوفيق والسداد والتأكيد لهم بأن الجامعة بكافة مواردها موجهة لتحقيق الأهداف التي من أجلها أنشئ هذا المعهد والارتقاء بمستوى الأداء على كافة المستويات والأصعدة.

وأخر دعوانا أن الحمد لله رب العالمين

أ.د. عبد الله بن محمد الزهراني

مدير الجامعة المكلف

كلمة سعادة وكيل الجامعة للدراسات العليا والبحث العلمي



الحمد لله رب العالمين والصلاة والسلام على اشرف المرسلين سيدنا محمد صلى الله عليه وسلم وعلى اله وصحبه وسلم ثم أما بعد، ، ، ،
يشهد العالم حالياً مرحلة جديدة تتزايد فيها أهمية البعد الفكري المعرفي وتتقدم فيها المعارف كمورد أساسي على بقية الموارد الأخرى، الأمر الذي أدى إلى ظهور مفهوم "رأس المال الفكري" على نطاق واسع، باعتباره تعبيراً لقدرة المؤسسات على المنافسة وتحقيق النجاح، ويتضمن مفهوم رأس المال الفكري الأصول المعرفية والمعلومات ومخزون المؤسسات من أفكار الموظفين، وبراءات الاختراع والملكية الفكرية. وتعد الجامعات أكثر المنظمات امتلاكاً وقدرة على توظيف رأس

المال الفكري بحكم وظائفها، كما أنها من أكثر المنظمات ملائمة لتبني هذا المبدأ، بما لديها من مراكز بحثية ونظم معلوماتية وعقول بشرية تسهم بها في خدمة المجتمع. ولقد حقق التعليم العالي في المملكة العربية السعودية قفزات هائلة وتشكلت كيانات جامعية عملاقة، ونتيجة لذلك تحقق الهدف الأدنى من وجود هذا الكم من الجامعات المتمثل في إتاحة فرص التعليم العالي لعدد أكبر من المواطنين، وبات من المنطقي الاعتراف بأننا على أعتاب مرحلة جديدة لوظيفة تضاف لوظائف الجامعات وهي خدمة التنمية والمساهمة في زيادة الدخل القومي والارتقاء بمستوى الدولة في مؤشرات الإبداع العالمية، تتاغماً مع العصر الذي يعيشه العالم بأسره.

وتحمل الجامعات الناشئة مسؤولية كبرى في التوفيق بين هم التأسيس وهم المنافسة وتحقيق التميز في مجتمع كالمملكة العربية السعودية يحتضن العديد من الجامعات العريقة في المدن الكبرى، في الوقت الذي تحتل فيه الجامعات الناشئة مناطقاً أقل قدرة على المنافسة، وكذلك في ظل وجود عدد من الجامعات الأهلية الطموحة، لذلك بنت وكالة الجامعة للدراسات العليا والبحث العلمي بجامعة الباحة رؤيتها على أساس توظيف رأس المال الفكري لديها واستثماره أفضل استثمار.

ومن هذا المنطلق وضعت الجامعة اللبنة الأولى للاستثمار الأمثل في رأس مالها الفكري، من خلال إنشاء معهد الدراسات والخدمات الاستشارية، الذي يعهد إليه إقامة جسور التعاون وتحقيق الشراكة الفعلية بين الجامعة والمجتمع، والمساهمة الفاعلة في تحقيق أهداف التنمية الشاملة بمنطقة الباحة، حيث إن فلسفة إنشاء المعهد تقوم على أساس استغلال كافة الموارد المتاحة بالجامعة والمتمثلة في الموارد البشرية المتخصصة عالية التأهيل، والموارد المادية والتي يتم توجيهها لتقديم الخدمات والدراسات والاستشارات العلمية المتخصصة والدورات التدريبية التأهيلية لكافة القطاعات الحكومية والخاصة، بما يساهم في تحقيق الأهداف الخاصة بهذه القطاعات.

وأخر دعوانا أن الحمد لله رب العالمين

أ.د. سعيد بن صالح الرقيب
وكيل الجامعة للدراسات العليا
والبحث العلمي

كلمة سعادة وكيل المعهد



الحمد لله رب العالمين، والصلاة والسلام على سيد الخلق
ورسول الحق محمد ﷺ وبعد ، ، ،

تأسس رسالة الجامعات في العصر الحاضر على دورها بالغ
الأهمية وتنامي درجات تأثيرها في حياة الأمم والشعوب على اختلاف
مراحل تطورها الاقتصادي والاجتماعي، وامتدت هذه الرسالة
لتشمل كافة نواحي الحياة العلمية والعملية والتقنية، الأمر الذي
جعل من أهم واجبات الجامعات، تحقيق الشراكة الفعلية مع
المجتمع من خلال بحث حاجاته وتوفير متطلباته، ومنها الوصول إلى
مراتب عالية في ابتكار التقنيات المتقدمة، ولا يتم ذلك إلا بتفعيل
رسالة الجامعات والاستفادة من كافة الامكانيات المتوفرة لديها
والتي يمكنها أن تسهم في تقديم بحث علمي جيد يخدم أهداف التنمية بمجتمعاتها.

فمعيار التقدم والرقي في أي مجتمع يعتمد على مدى ما حققه من نجاح وتقدم على المستوى الاقتصادي
والثقافي والاجتماعي، ولا شك أن مستوى التعليم وامتلاك وصناعة المعرفة والاستفادة القصوى من مخرجاتها
مؤشر معياري مهم يحدد موقع المجتمع في خارطة التقدم ليس محليا فقط ولكن أيضا عالميا، بالإضافة إلى
مسايرة العصر وامتلاك أدوات المعرفة بل صناعاتها وتنظيمها بشكل يتيح لمواردها البشرية الإبداع والابتكار.
لذلك تعد عمليات الاستفادة من الإمكانيات المادية والبشرية المتوفرة بالمؤسسات الجامعة هي الأساس الأول
لنجاح هذه المؤسسات في تحقيق التطوير المناسب للمجتمع وتحقيق طموحاته وعلاج كافة القضايا
والمشكلات التي تواجهه، بالطرق والأساليب العلمية المناسبة.

وتأسيسا على ذلك انشأت جامعة الباحة معهد للدراسات والخدمات الاستشارية، بهدف تحقيق التواصل
الفعال مع مؤسسات مجتمع منطقة الباحة وتقديم الخدمات العلمية والبحثية، والاستشارات المتخصصة التي
تخدم أهداف هذه المؤسسات وتحقيق لها التطور الذي يتناسب وطبيعة عملها، وذلك تحقيقاً للشراكة الفعلية
بين الجامعة ومؤسسات المجتمع بالمنطقة الحكومية منها والخاصة، ولقد تم إعداد هذا الدليل بهدف التعريف
بالمعهد وبخدماته، وبالإمكانيات المادية والبشرية التي يمكن من خلالها تحقيق الأهداف المرجوة والتي من
أجلها تم انشائه.

وأخر دعوانا أن الحمد لله رب العالمين

د. عبد الواحد بن سعود الزهراني
وكيل معهد الدراسات
والخدمات الاستشارية

مقدمة

يعد قرار إنشاء معهد الدراسات والخدمات الاستشارية نتاجاً طبيعياً لتطور الفكر الأكاديمي والعلمي والإداري على مستوى المملكة حتى تحاكي مثيلاتها من دول العالم المتقدم؛ وذلك بإطلاق جهات أكاديمية، وبحثية، واستشارية وتدريبية تعمل بفكر القطاع الخاص ولكن تتبع لمؤسسات وهيئات حكومية ممثلة في الجامعات، على اعتبار أن المؤسسات الجامعية من وظائفها الأساسية بخلاف التدريس وظيفتي البحث العلمي وخدمة المجتمع، فالجامعات لديها امكانات بشرية مؤهلة في كافة التخصصات العلمية، بالإضافة إلى الامكانات المادية المتمثلة في القاعات التدريبية المجهزة والمعامل المتنوعة والمتعددة في العديد من التخصصات العلمية، والمكتبات العلمية، والعديد من الامكانات الأخرى التي يمكن الاستفادة منها في تقديم خدمات علمية واستشارية ودراسات بحثية تخدم أهداف التنمية الشاملة بالمجتمع.

لذلك سيكون المعهد هو بوابة الجامعة نحو المجتمع من حيث التواصل والتفاعل، وسيكون أداة تنفيذ فعالة لكافة الجهات التي تسهم في دفع عجلة التنمية والتطور للوطن والمعهد في سعيه هذا يطمح لتحقيق أهداف خطته الاستراتيجية للإسهام في جعل رؤيته ورسالته وغاياته الكبرى وأهدافه المحددة واقعاً ملموساً يرضي على جامعة الباحة والمنطقة والوطن مزيداً من التآلق والنجاح إن شاء الله.

إن ما يطمح إليه المعهد هو تحقيق الاكتفاء الذاتي في تطوير الأداء الإداري والأكاديمي والبحثي والمهني والتدريبي، والخروج من نطاق المحلية إلى العالمية ومحاكاة أعرق معاهد الدراسات والاستشارات العالمية، وزيادة موارد الجامعة المالية وهذا طموح مشروع. وفي سبيل ذلك فإن المعهد سيضع من الخطط والبرامج ما يحقق له طموحاته، وذلك من خلال تطوير الكوادر البشرية، ونهج فكر التطوير الإداري والتدريب على رأس العمل، والبداية من حيث انتهت إليه خبرات الآخرين والاهتمام بالمسؤولية الاجتماعية كمحور هام من محاور عمله، وهذا كل من شأنه التعجيل بتحقيق هذا الطموح المشروع لهذا المعهد بمشيئة الله تعالى.

نشأة المعهد

أوصى مجلس جامعة الباحة بطلب الموافقة على إنشاء معهد الدراسات والخدمات الاستشارية في جلسته الرابعة للعام الجامعي ١٤٣٢/١٤٣٣هـ والمنعقد بتاريخ ٢٣/٥/١٤٣٣هـ. وقد جاءت الموافقة السامية رقم ٣٥٣٤٦ وتاريخ ٢٢/٩/١٤٣٤هـ بإنشاء المعهد بناء على قرار مجلس التعليم العالي رقم ١٤٣٤/٧/١٠ في جلسته

الثالثة والسبعين والمعقودة بتاريخ ١٤٣٤/٧/٢ هـ. وقد شكلت الموافقة السامية على إنشاء معهد الدراسات والخدمات الاستشارية إضافة كبيرة للمسيرة التطويرية والتميزة لجامعة الباحة.

أهمية المعهد

رغبة من الجامعة في إنشاء معهد الدراسات والخدمات الاستشارية بجامعة الباحة تفعيلًا لدور الجامعة الريادي والاستراتيجي والمساهمة بدور فعال في خدمة مجتمع منطقة الباحة بصفة خاصة والمملكة العربية السعودية بصفة عامة، حيث أن الجامعة هي إحدى ركائز التنمية في المنطقة، ونظراً لما تضمه الجامعة من المتخصصين في مختلف المجالات الأكاديمية والبحثية والإدارية، وكذا توفر الإمكانيات المكانية والتجهيزية والمعملية والتي تمكن كافة القطاعات الحكومية والخاصة للاستفادة من كل هذه المقومات لدعم التنمية الاجتماعية والاقتصادية والبيئية والعلمية، معتمداً على البحث العلمي التطبيقي وإجراء الدراسات والأبحاث والبرامج والخطط والاستراتيجيات، وتنظيم اللقاءات والمؤتمرات والندوات وحلقات النقاش وورش العمل المتخصصة في كافة المواضيع التي تهم المجتمع، وبناء شراكات استثمارية مع الهيئات والمؤسسات الحكومية والأهلية وغيرها.

مبررات إنشاء المعهد

1. مواكبة متطلبات التنمية الشاملة بوضع الدراسات العلمية للمشاريع التنموية وإيجاد الحلول للعقبات التي قد تواجه هذه المشاريع بطرق علمية.
2. حاجة القطاعين العام والخاص إلى مؤسسة بحثية تستطيع التنسيق بين هذين القطاعين وبين الخبرات والكفاءات المتوفرة في الجامعة.
3. الحاجة لمنطقة الباحة الماسة إلى خبرات المتخصصين والاستشاريين وأعضاء هيئة التدريس والباحثين بالجامعة في شتى المجالات للاستفادة منها في تحقيق أهدافها وبلوغ غايتها، حيث إن المنطقة تشهد تطورات سريعة وملحوظة وتحتاج إلى مثل هذه الخبرات.
4. إنشاء قاعدة بيانات متكاملة للاستشاريين وبيوت الخبرة المتوفرة بالجامعة لتكون مرجعاً أساسياً ومهماً لمؤسسات المجتمع بهدف المساهمة في وضع الحلول للمشكلات والقضايا التي تواجههم وتطوير أدائها.

الرؤية

الريادة والتميز في مجال تقديم الدراسات والخدمات والاستشارات العلمية للقطاعات العام والخاص وفق المعايير المحلية والعالمية.

الرسالة

تقديم الدراسات والخدمات والاستشارات العلمية والبحثية المتميزة لتحقيق التنمية المستدامة في المجتمع من خلال تسويق الخبرات الأكاديمية العلمية بالجامعة وبناء الشراكات الاستراتيجية الفاعلة مع القطاعات العام والخاص.

الأهداف

1. توثيق صلة الجامعة مع القطاعات الحكومية والخاصة وتقديم خدمات الجامعة البحثية والاستشارية والعلمية بما يلبي احتياجاتها ومتطلباتها.
2. الاستثمار الأمثل لإمكانيات الجامعة وتسويق قدراتها البحثية والعلمية والاستشارية لكافة قطاعات المجتمع.
3. إيجاد الروابط وتعزيز التعاون مع القطاعات الحكومية والخاصة لتقديم الخدمات والدراسات الاستشارية في كافة المجالات البحثية الطبية والهندسية والتقنية والإنسانية والاجتماعية بما يحقق لهذه القطاعات احتياجاتها وتطلعاتها وينمي موارد الجامعة المالية والمعنوية.
4. العمل كبيت خبرة لكافة قطاعات المجتمع.
5. تحقيق بيئة عمل جيدة للمعهد والعمل على تطويرها لتواكب المستجدات العصرية وتحقيق المنافسة والريادة.

القيم

- المبادرة والتفاعل.
- التميز والاتقان.
- الاحترافية والابتكار.
- الالتزام والمسؤولية.
- العمل الجماعي.
- الشفافية والأمانة.

مجلس معهد الدراسات والخدمات الاستشارية

م	الاسم	المنصب الإداري	الصفة
1	الأستاذ الدكتور/ سعيد بن صالح الرقيب	وكيل الجامعة للدراسات العليا والبحث العلمي	رئيساً
2	الدكتور/ عبدالواحد بن سعود الزهراني	وكيل المعهد نائباً للرئيس وأميناً للمجلس	وكيلاً
3	الأستاذ الدكتور/ غانم بن محمد الغامدي	عميد كلية الصيدلة الإكلينيكية	عضواً
4	الدكتور/ سعيد بن أحمد الغامدي	عميد الدراسات العليا	عضواً
5	الدكتور/ طلق بن عوض الله السواط	عميد التطوير الجامعي	عضواً
6	الدكتور/ علي بن هندي الغامدي	عميد كلية الطب	عضواً
7	الدكتور/ فارس بن صالح الغامدي	عميد كلية الدراسات التطبيقية والتعليم المستمر	عضواً
8	الدكتور/ أحمد بن جمعان آل فهد	عميد البحث العلمي	عضواً
9	الدكتور/ محمد بن سعود الزهراني	عميد كلية العلوم الإدارية والمالية المكلف	عضواً
10	الدكتور/ أسامة بديع شفيق أبوالعطا	الأستاذ بكلية الهندسة ومستشار وكيل الجامعة للدراسات العليا والبحث العلمي	عضواً

الشراكة مع المجتمع

تعد الشراكة المجتمعية الأساس الذي يقوم عليه عمل المعهد ويؤكد ويحرص على تحقيقها وذلك في سبيل تكوين مجتمع قائم على أسس علمية يستطيع مواجهة التحديات المحلية والعالمية. لذلك يعمل معهد الدراسات والخدمات الاستشارية على:

- تحقيق التعاون والشراكة بين الجامعة ومؤسسات المجتمع المستفيدة من خدمات الجامعة.
- تقديم الخدمات الاستشارية التي من شأنها دفع عجلة الخدمة المجتمعية وتشجيعها ودعم المشاركة الفعالة في قضايا المجتمع.
- وضع آليات وبرامج عمل تهدف إلى تحقيق مزيد من التوافق بين الأنشطة البحثية داخل الجامعة والمتطلبات المجتمعية لمنطقة الباحة من جهة وبالمملكة من جهة أخرى.
- تقديم الخدمات التعاقدية المميزة التي تحقق للمعهد الميزة التنافسية للقطاعات الحكومية والخاصة الإنتاجية منها والخدمية كبيت خبرة مؤهل وقادر على تقديم الحلول والاستشارات الناجحة لتلك القطاعات.
- فتح قنوات شراكة تسهم في تقديم الدراسات والأبحاث التي تركز على المشاكل والقضايا الصحية والبيئية والاجتماعية والاقتصادية والصناعية بمجتمع منطقة الباحة.
- تشجيع الأقسام العلمية بكليات الجامعة المختلفة على المشاركة المجتمعية من خلال مشروعات تعاون ودراسات واستشارات تنظم وتدعم من خلال الجهات الحكومية وقطاع الأعمال.
- العمل على دراسة المشكلات والقضايا المرتبطة بالمجتمع المحلي والتي تؤثر على مستوى تحقيق أهداف التنمية الشاملة والتي تتمثل في (البطالة، اختلال سوق العمل الإسكان، الفقر، السلوكيات الفردية الشاذة والظواهر الاجتماعية الجديرة بالتحقيق).

الاستشارات

يعتبر تقديم الاستشارات العلمية والعملية من أهم الأهداف الاستراتيجية التي يسعى لتقديمها المعهد بجودة ومهنية عالية عن طريق العديد من المتخصصين بمختلف المجالات العلمية والعملية. ومن هذا المنطلق فإن المعهد يسعى لعقد العديد من الشراكات مع المؤسسات الاستشارية العلمية المحلية منها والعالمية مما يساعد في نقل الخبرات العلمية والعملية وذلك عن طريق:

- إبرام عقود تحت الطلب مع مستشارين متفرغين وغير متفرغين.
- إبرام عقود استشارية لفترات محدودة حسب حاجة الجهة المستفيدة.
- تكوين فرق عمل متميزة في تخصصات محددة للقطاعات المستفيدة.

البحوث والدراسات

من الوظائف الأساسية للجامعة وظيفة البحث العلمي، حيث يتوفر لدى الجامعة الكوادر العلمية المتخصصة التي تمكنها من القيام بهذه الوظيفة المهمة، والتي تخدم بها الجامعة المجتمع من خلال القيام بإعداد الدراسات والبحوث العلمية المرتبطة بكافة المجالات التي تخدم أهداف التنمية الشاملة التي ينشدها المجتمع، لذلك يحرص معهد الدراسات والخدمات الاستشارية على التواصل مع الجهات المستفيدة بالقطاع العام والخاص والوقوف على المشكلات التي تواجههم وتقديم الحلول العلمية والعملية المناسبة. وبناءً على قدرات المعهد في الاستفادة من إمكانيات الجامعة من خبراء ومعامل لدراسة هذه المشكلات وجمع المعلومات وإعداد أبحاث علمية بمستوى علمي متطور. حيث يقدم المعهد خدماته للعديد من القطاعات والتي تتمثل في الآتي:

- قطاع التربية والتعليم.
- القطاع الطبي والصحي.
- قطاع التنمية السياحية والآثار.
- القطاع المالي والمصرفي.
- قطاع التجاري والتسويقي.
- القطاع الإداري والقانوني.
- قطاع الاستشارات الهندسية.
- القطاع الشرعي والقضائي.
- قطاع تنمية قدرات الشباب وعلاج القضايا التي تواجههم.
- قطاع تقنية المعلومات وعلوم الحاسب وتكنولوجيا الاتصالات.
- الجهات الخيرية.
- القطاع الاجتماعي.
- القطاع الصناعي والتعديني.

- قطاع الطاقة واستثمار الموارد المتجددة.
- القطاع التنمى الزراعية ومشاريع الزراعة المجتمعية.
- قطاع الأعمال الفنية.

بالإضافة إلى خدمات أخرى يقدمها المعهد منها خدمات دعم ومساندة الباحثين لاستكمال دراساتهم وبحوثهم في مجالات الترجمة، والمراجعة اللغوية، والعمليات الإحصائية، بالإضافة إلى برامج التدريب والتأهيل والتي يقوم بها المعهد من خلال نخبة من المدربين الذين يتمتعون بكفاءة تدريبية عالية، وخبرة طويلة في تحديد الاحتياجات المطلوبة للتدريب، وتصميم الحقائق التدريبية الملائمة لاحتياجات المتدرب، حيث يتم تقديم هذه البرامج بأسلوب حديث قائم على التفاعلية والإثراء المعرفي، كما يقدم المعهد خدمات إلكترونية خاصة بالبوابة الإلكترونية للخدمات المقدمة من القطاع الحكومي وقطاع الأعمال وتتضمن خدمات المعهد تشكيلة من الحلول المتكاملة ابتداءً من تطوير أنظمة إدارة المحتوى البسيطة وصولاً إلى تحليل وتصميم وتطوير البوابات الإلكترونية المتخصصة. كما يقدم المعهد عدداً من الخدمات التي تتسق مع أهدافه ومجالاته، والتي يمكن تصميمها وتقديمها بحسب احتياجات الجهات المستفيدة.

الخدمات

يتميز معهد البحوث والاستشارات بقاعدة عريضة من كوادر علمية، تضم العديد من الخبراء والمستشارين المؤهلين، من أرقى الجامعات الأمريكية والأوروبية والعالمية ومتخصصون في مختلف المجالات. بالإضافة إلى مساعدي الباحث والفنيين المتخصصين وطلاب الدراسات العليا.

البنية الأساسية للمعهد

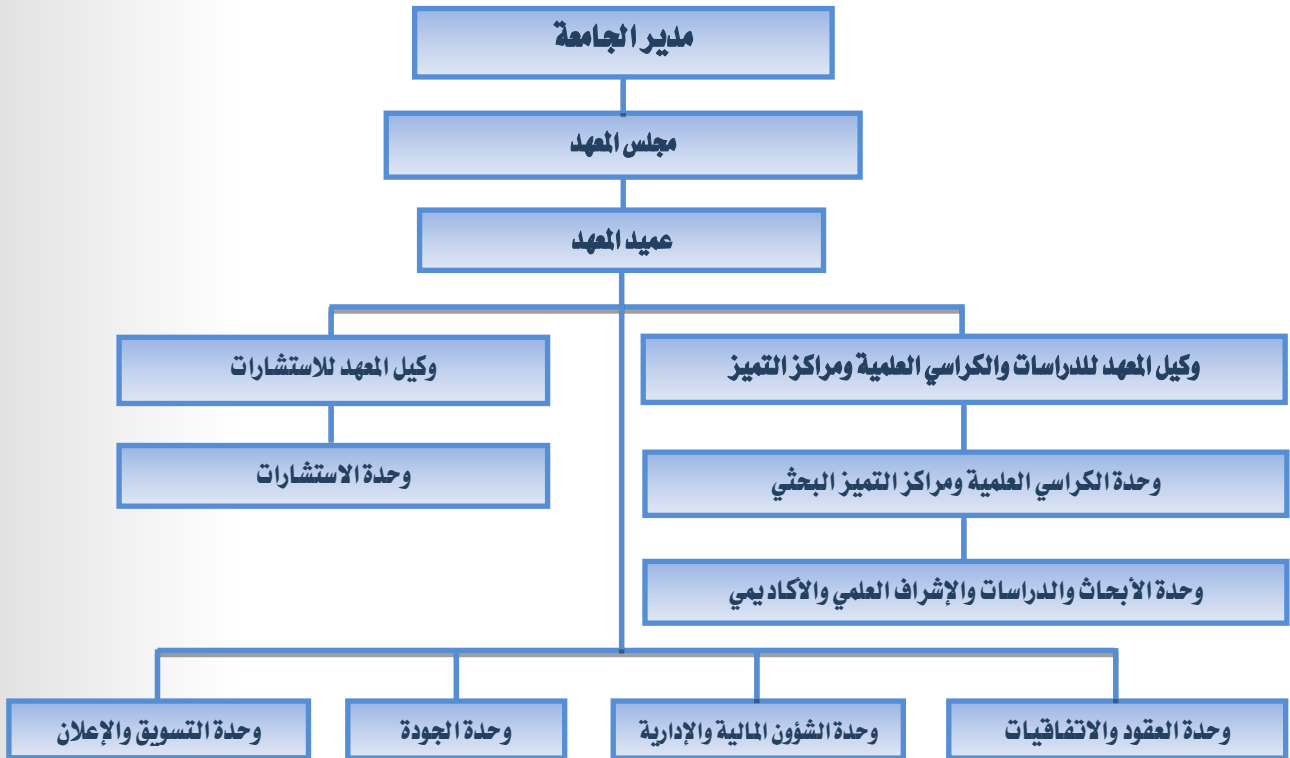
يعتمد المعهد في تقديم خدماته على البنية الأساسية للجامعة بكلياتها المختلفة، وأقسامها العلمية ووحداتها البحثية المتخصصة، ومختبراتها المزودة بالعديد من الأجهزة العلمية، ومكتباتها المرتبطة بقواعد معلومات عالمية، وأنظمتها المعلوماتية المرتكزة على قاعدة متقدمة من تقنية المعلومات، وهناك بعض الأمثلة لهذه البنية منها:

يتوفر بكلية الهندسة معامل حاسب آلي ولغات ونظم هندسة التحكم ومعالجة الاشارات الرقمية ومقاومة المواد وتقنية خرسانة وميكانيكا التربة والمساحة وورشة النماذج والورش الهندسية ومعمل اللحام ومعمل القياسات المتقدمة ومعمل انتقال الحرارة.

كليات العلوم بالباحة والعلوم والآداب بالمحافظات يتوفر بها معامل الأحياء لعلوم النبات والحيوان ومعامل حاسب آلي ومعامل الفيزياء ومعامل الكيمياء العضوية وغير العضوية والتحليلية.

كليتي الصيدلة الإكلينيكية والعلوم الطبية التطبيقية يتوفر بها معامل الكيمياء التحليلية الصيدلانية والميكروبيولوجي العامة والإكلينيكية والكيمياء الحيوية والكيمياء العضوية والطبية الصيدلانية والصيدلانيات ومعمل الميكروبيولوجي العامة والإكلينيكية والأحياء ومعامل الأحياء الدقيقة والأنسجة والأبحاث والعيادات البصرية والتمريض الباطني وصحة الأم والطفل وصحة المجتمع والصحة النفسية والعقلية وكبار السن.

الهيكل التنظيمي



وحدة التسويق والإعلان

تقوم وحدة التسويق والإعلان بالمهام التالية:

1. التعريف بمنتجات المعهد وخدماته بكل الطرق.
2. استكشاف وجهة نظر العملاء (ماذا يريد مجتمع الباحة خصوصا، والمجتمع السعودي على وجه العموم من جامعة الباحة).
3. تفعيل وحدة التسويق كوحدة ربط بين المعهد والجهات المستهدفة شركاء النجاح.
4. توقع احتياجات المنطقة، والتخاطب مع الجهات المعنية، ومعرفة احتياجات المجتمع عن طريق البحوث والدراسات الميدانية الإحصائية والمسحية.
5. البحث الميداني عما يحتاجه المجتمع، في سبيل أن يحظى المعهد بسمعة قوية ومشرفة وبدعم كبير من بين أوساط المجتمع.
6. إعداد ووضع الخطط التسويقية سنوياً وتنظيم النشاط التسويقي المطلوب والرقابة والتقييم للأنشطة التسويقية ووضع الخطة التنفيذية الخاصة بالمبيعات بما يخدم الخطط الاستراتيجية العامة للمعهد.
7. ضمان تنفيذ الخطط، وذلك بالتأكد من سير أعمال وحدة التسويق والإعلان، وتحديد احتياجات الوحدة من موظفين بما يتناسب مع مؤهلاتهم واحتياجاتهم وتدريبهم وتأهيلهم، وتقدير ميزانية وحدة التسويق لأهميتها على مستوى المعهد.
8. رصد ومراقبة المنافسين في معاهد الدراسات والاستشارات بالجامعات ومراكز الأبحاث الأخرى وهل أحدثوا تطويراً أو غيروا في منتجاتهم وخدماتهم.
9. إيجاد فرص تسويقية يمكن استغلالها في بيئة تنافسية مقارنة للتميز بين معاهد الدراسات والاستشارات والجهات البحثية والخدمية الأخرى.
10. من خلال وحدة التسويق والإعلان، يمكن للمعهد تحليل التطورات التي تحدث في سوق الدراسات والاستشارات، لتحديد نقاط الضعف والقوة لدى الجهات المنافسة والرقبي بخدمات المعهد.
11. تقييم النتائج المحققة وإنجازات المعهد ورفع التقارير عنها للعميد.
12. متابعة الموقع الإلكتروني للمعهد وتحديثه باستمرار.
13. متابعة إصدار المطبوعات والمطويات الخاصة بالمعهد وتحديثها باستمرار.

وحدة الكراسي العلمية ومراكز التميز البحثي

تقوم وحدة الكراسي العلمية ومراكز التميز البحثي بمهام منها الآتي:

1. إعداد النماذج الخاصة بالكراسي العلمية ومراكز التميز البحثي.
2. متابعة التقارير المالية والإدارية للكراسي العلمية ومراكز أبحاث التميز.
3. إعداد تقارير الأداء للكراسي العلمية ومراكز التميز ورفعها إلى الوكيل المختص.
4. القيام بكل ما يتصل بالنواحي الإعلامية، وشؤون العلاقات العامة.
5. متابعة التواصل مع ممولي وداعمي الكراسي العلمية.
6. إعداد الحساب الختامي لبرامج الكراسي ومراكز التميز، ورفعها إلى الوكيل المختص.
7. تنفيذ القرارات الصادرة من مجلس المعهد وإدارته.
8. العمل كحلقة وصل بين الإدارة والمكاتب التنفيذية المعنية بمراكز التميز البحثي بوزارة التعليم ومتابعة المستجدات بالوزارة في شأن تلك المراكز.
9. حفظ اللوائح والأنظمة الخاصة بالكراسي العلمية ومراكز التميز وتسهيل الوصول إليها من قبل المعنيين من مسؤولي الكراسي والمراكز والمستفيدين من خدماتها.
10. إعداد الدراسات وتقديم المقترحات والبحث وتحضير المعلومات لدعم مهام الإدارة في إنشاء وتطوير وتحفيز أنشطة الكراسي العلمية ومراكز التميز البحثي وتعزيز مكانتها.
11. دراسة ما يحال إليها من موضوعات وتقديم التوصيات المناسبة بشأنها.

وحدة الاستشارات

تقوم وحدة الاستشارات بالمهام التالية:

1. حصر الكفاءات والخبرات من أعضاء هيئة التدريس لتكوين قاعدة بيانات في مجال عمل الاستشارات والتدريب.
2. إعداد النماذج الخاصة بالاستشارات والتدريب.
3. الإعداد والترتيب لكافة ورش العمل والندوات العلمية الخاصة بالاستشارات والتدريب.
4. متابعة التقارير المالية والإدارية لعمل الاستشارات والتدريب.
5. إعداد تقارير الأداء للاستشارات والتدريب ورفعها إلى الوكيل المختص.
6. القيام بكل ما يتصل بالنواحي الإعلامية، وشؤون العلاقات العامة.
7. متابعة التواصل مع المستفيدين من وحدة الاستشارات والتدريب.
8. إعداد الحساب الختامي لمشاريع الاستشارات والتدريب، ورفعها إلى الوكيل المختص.
9. العمل كحلقة وصل بين إدارة المعهد والمستشارين والمدربين والجهات المستفيدة ومتابعة المستجندات في ذلك.
10. حفظ اللوائح والأنظمة الخاصة بالاستشارات والتدريب وتسهيل الوصول إليها من قبل المعنيين والمستفيدين من خدماتها.
11. إعداد قاعدة بيانات بالجهات التي قد تستفيد من خدمة الاستشارات والتدريب والتواصل معها.
12. دراسة ما يحال إليها من موضوعات وتقديم التوصيات المناسبة بشأنها.

وحدة الأبحاث والدراسات والإشراف العلمي والأكاديمي

تقوم وحدة الأبحاث والدراسات والإشراف العلمي والأكاديمي بالمهام التالية:

1. حصر الكفاءات والخبرات من أعضاء هيئة التدريس لتكوين قاعدة بيانات في مجال عمل الدراسات والأبحاث والإشراف العلمي والأكاديمي في كل تخصص.
2. إعداد النماذج الخاصة بالدراسات والأبحاث.
3. الإعداد والترتيب لكافة ورش العمل والندوات العلمية الخاصة بالدراسات والأبحاث.
4. متابعة التقارير المالية والإدارية لعمل وحدة الدراسات والأبحاث والإشراف العلمي.
5. إعداد تقارير الأداء للدراسات والأبحاث ورفعها إلى الوكيل المختص.
6. القيام بكل ما يتصل بالنواحي الإعلامية، وشؤون العلاقات العامة.
7. متابعة التواصل مع المستفيدين من مشاريع الدراسات والأبحاث والإشراف العلمي والأكاديمي.
8. إعداد الحساب الختامي لمشاريع الدراسات والأبحاث والإشراف العلمي والأكاديمي، ورفعها إلى الوكيل المختص.
9. العمل كحلقة وصل بين إدارة المعهد والقائمين على الدراسات والجهات المستفيدة ومتابعة المستجدات في ذلك.
10. حفظ اللوائح والأنظمة الخاصة بالدراسات والأبحاث والإشراف العلمي والأكاديمي وتسهيل الوصول إليها من قبل المعنيين والمستفيدين من خدماتها.
11. إعداد قاعدة بيانات بالجهات المستفيدة والتي قد تستفيد من خدمات الدراسات والأبحاث والإشراف العلمي والأكاديمي والتواصل معها.
12. دراسة ما يحال إليها من موضوعات وتقديم التوصيات المناسبة بشأنها.

وحدة العقود والاتفاقيات

تقوم وحدة العقود والاتفاقيات بالمهام التالية:

1. إعداد وصياغة العقود اللازمة حسب النشاط المطلوب وبناء على النماذج المعتمدة بالمعهد.
2. إعداد وصياغة مذكرات التعاون بين المعهد والغير.
3. الاشراف على التعهدات الداخلية والخارجية التي يكون المعهد طرفا فيها.
4. اعتماد العقود من الجهة القانونية بالمعهد.
5. تسجيل معطيات كل عقد ببرنامج إدارة العقود بالمعهد.
6. متابعة التزامات كل عقد والرفع بها لعميد المعهد.
7. التنسيق مع الجهات المعنية بالمعهد حسب المهام الواردة بالعقد حسب الاختصاص.
8. تزويد العميد بتقرير شهري عن حالة العقود والتزاماتها المالية والفنية.
9. الاحتفاظ بأرشفة للعقود المنتهية والمتوقفة وتقديم تقرير عنها لعميد المعهد.
10. العمل على التطوير في أسلوب إدارة العقود ومتابعة التزاماتها.
11. إبداء الرأي في النزاعات النظامية والجزائية المتعلقة بالمعاملين مع المعهد.
12. ضبط وتوثيق حقوق الملكية الفكرية الخاصة بالجامعة والتأكد من اتباع القواعد والتشريعات المحلية والدولية المنظمة لذلك.
13. حفظ نسخ من الاتفاقيات والعقود ومذكرات التفاهم في ملفات خاصة بها.
14. حفظ اللوائح والأنظمة الخاصة بكل أعمال المعهد والجامعة وتسهيل الوصول إليها من قبل المعنيين ومتابعة المستجدات عليها باستمرار.
15. أية مهام قانونية أخرى قد تكلف بها الوحدة.

وحدة الجودة

وحدة الجودة من الوحدات المهمة جدا وتقوم بالمهام التالية:

1. نشر ثقافة الجودة في المعهد والمتعاملين معه.
2. تقييم مستوى الأداء في الأعمال المقدمة من المعهد.
3. العمل على تنفيذ ومتابعة التقييم ومبادئ الجودة في المخرجات.
4. وضع وتنفيذ الخطط الاستراتيجية للمعهد.
5. تحديد مواطن التحسين الممكنة واقتراح المشاريع اللازمة لتحقيقها.
6. اقتراح تشكيل فرق العمل في المشاريع التي يقدمها المعهد.
7. تقديم التسهيلات اللازمة لجميع فرق العمل القائمة على تطبيق الجودة.
8. توثيق جهود ونتائج تطبيق الجودة والرفع بها للعميد.
9. جمع البيانات والمعلومات بشكل مستمر عن أنشطة الجودة في المعهد.
10. إعداد تقارير دورية عن مستويات الأداء ورضا المستفيدين في كل نشاط.
11. مراجعة الجودة للأعمال والمشاريع التي يقوم بها المعهد قبل تسليمها للمستفيدين.
12. القيام بالمهام الأخرى التي تكلف بها الوحدة فيما يتعلق بالجودة وتطبيقها.

وحدة الشؤون المالية والإدارية

لوحدة الشؤون المالية والإدارية الإشراف المباشر على جميع الأعمال الإدارية والمالية التي تخص المعهد وبالذات التالي:

1. العمل على انجاز المعاملات الإدارية والمالية للمعهد ومتابعتها.
2. تحديد حاجات التدريب لموظفي المعهد.
3. إعداد التقرير السنوي للوحدة ورفعها للعميد.
4. إعداد الاستراتيجية العامة للشؤون الإدارية والمالية.
5. فتح وإغلاق الحسابات البنكية ومراقبة حركتها ومطابقتها مع السجلات المحاسبية.
6. إعداد وتنفيذ ومتابعة إجراءات الرقابة الداخلية.
7. إعداد سياسات الدفع، وسجلات الذمم المدينة.
8. إعداد وتطوير جدول حسابات متكامل.
9. إعداد قيود التسويات المالية والمحاسبية.
10. القيام بكل ما يحول إليها من أعمال مالية وإدارية.

وحدة البوابة الإلكترونية

إن التطورات الحالية التي نشهدها في عالم الاتصالات والتقنيات أثرت بشكل مباشر على سلوك إنسان اليوم فازدادت حاجته للوصول السريع للمعلومات، وإلى تنفيذ عمليات مختلفة تتطلبها الجهات التي يتعامل معها بطرق وأساليب أكثر يسراً وسرعة، إضافة إلى رغبة الجهات الحكومية والخاصة في الاستفادة من هذا التقدم لتخفيف الأعباء عن المستفيدين والموظفين جراء التعامل بالطرق التقليدية، لذا أصبحت التعاملات الإلكترونية أمراً ملحاً تزداد أهميته يوماً بعد آخر. وهذا ما حدا بالجهات المقدمة للخدمات إلى بذل مزيد من الجهد للتحويل إلى التعاملات الإلكترونية من خلال إنشاء بوابات لها على شبكة الإنترنت.

تعد البوابة الإلكترونية مدخلاً موحداً للوصول إلى جميع الخدمات والمعلومات والأعمال التي تقدمها جهة ما من خلال الشبكة العنكبوتية (الإنترنت)، حيث يمكن للمستفيد أو الزائر الوصول إلى معلومات عامة ومفصلة حول الجهة المقدمة للخدمة، كما يمكن من خلالها تنفيذ العمليات الإلكترونية المقدمة من خلال البوابة بسرعة وكفاءة عاليتين. والهدف من مثل هذه البوابات هو توفير المعلومات الضرورية للمستفيد، ورفع مستوى إنتاجية العمل وزيادة كفاءته، وسرعة إنجازه، إضافة إلى زيادة عائدات الجهة المادية أو المعنوية.

إن عناصر البوابة الإلكترونية تختلف حسب اختلاف الجهة والخدمات المقدمة من خلال البوابة، فعناصر بوابات المؤسسات التعليمية تختلف عن عناصر بوابات المؤسسات الأخرى، ويمكن القول إن أهم العناصر المتوفرة في البوابات الإلكترونية هي: معلومات تفصيلية عن الجهة والقطاعات التابعة، وعرض أخبار الجهة، والأخبار ذات العلاقة بها، وعرض إعلانات حول ما ترغب الجهة أن يصل إلى عملائها وزوارها، مثل إعلانات المؤتمرات والندوات وورش العمل، أو التوظيف أو نحو ذلك، وتنفيذ عمليات إدارية وفنية تتصل إما بالنظم التي تستخدمها الجهة مثل النظام المالي أو النظام الإداري، أو طلب خدمة معينة، ومتابعة سير الطلب، وإجراء أي تعديل عليه.

البنية الأساسية للمعهد

يعتمد المعهد في تقديم خدماته على ما يتوفر لدى الجامعة من قوى بشرية أكاديمية متميزة تتمثل في أعضاء هيئة التدريس والباحثين، حيث يزيد عددهم عن 800 عضو هيئة تدريس ما بين أستاذ وأستاذ مشارك وأستاذ مساعد. بالإضافة إلى العديد من المختبرات المزودة بمختلف الأجهزة العلمية، ومكاتبها المرتبطة بقواعد معلومات عالية، وأنظمتها المعلوماتية المرتكزة على قاعدة متقدمة من تقنية المعلومات، ويمكن أن تساهم البنية الأساسية للمعهد في الدراسات والبحوث والخدمات الاستشارية في المجالات الآتية:

- مجالات الطب والصحة.
- مجالات الهندسة والبرمجيات وعلوم الحاسب.
- مجالات البيئة والزراعة.
- مجالات العلوم الانسانية.
- مجالات العلوم الاجتماعية.

فعلى سبيل المثال، يتوفر بكلية الهندسة معامل حاسب آلي ولغات ونظم هندسة التحكم ومعالجة الاشارات الرقمية ومقاومة المواد وتقنية خرسانة وميكانيكا التربة والمساحة وورشة النماذج والورش الهندسية ومعمل القياسات المتقدمة ومعمل انتقال الحرارة. كما يتوفر بكليات العلوم بالباحة والعلوم والآداب بالمحافظات معامل الأحياء لعلوم النبات والحيوان ومعامل حاسب آلي ومعامل فيزياء وكيمياء عضوية وغير عضوية وتحليلية. بالإضافة إلى كليتي الصيدلة الإكلينيكية والعلوم الطبية التطبيقية، فيتوفر بها معامل الكيمياء التحليلية الصيدلانية والميكروبيولوجي العامة والإكلينيكية والكيمياء الحيوية والكيمياء العضوية والطبية الصيدلانية والصيدلانيات ومعمل الميكروبيولوجي العامة والإكلينيكية والأحياء ومعامل الأحياء الدقيقة والأنسجة والأبحاث والعيادات البصرية والتمريض الباطني وصحة الأم والطفل وصحة المجتمع والصحة النفسية والعقلية وكبار السن.

بيانات التواصل

هاتف:

فاكس: +966 177256140

البريد الإلكتروني: scsi@bu.edu.sa

الموقع الإلكتروني: gssr.bu.edu.sa

المقر المؤقت: إدارة الإعلام والعلاقات العامة